

GHIDUL RUTELOR TEMATICE

DRUMEȚII ÎN ȚINUTUL DROPIILOR DE LA SALONTA



Laura TURDEAN
Oradea, 2023



Cuprins

Introducere Bine ați venit!	3
Rutele tematice	
● Traseul 1: Ținutul dropiei	5
● Traseul 2: Bogății naturale ale stepei	9
● Traseul 3 (circuit): Comori de odinioară ascunse în pustă	18
● Harta rutelor tematice	19
● Traseul 4: În două țări, pe două roți: Salonta-Békéscsaba	34
În loc de încheiere	37
Bibliografie	38

Recomandări și sfaturi utile:

- Durata traseelor este orientativă (include pauze de 10-15 minute/panou). Pentru a putea urmări traseul pe telefon, puteți descărca *track*-ul aferent (se poate deschide cu o aplicație de tipul *GPX Viewer*) care vă va ajuta să rămâneți pe traseu. Detalii: www.dropia.eu;
- Vă recomandăm să nu ieșiți de pe traseele marcate. Evitați deranjul dropiilor! Înainte de a accesa zone apropiate de granița de stat, țineți cont că, până la intrarea României în Spațiul Schengen, trebuie să anunțați în prealabil Sectorul Poliției de Frontieră Salonta (tel.: 0259/373.745);
- Vă rugăm să țineți câinii în lesă (mai ales pe parcursul traseului *Ținutul dropiei*);
- Pe timp de primăvară și toamnă: să aveți o haină impermeabilă care să vă protejeze de ploaie și vânt, bocanci sau cizme de cauciuc (mai ales pe vreme cu ploi abundente, căci e posibil să fie mult noroi și terenul alunecos);
- Pe timp de vară: folosiți cremă de protecție solară, îmbrăcăminte corespunzătoare și pălărie de soare;
- Să vă pregătiți pentru trasee cu apă și alimente suficiente;
- Puteți să vă bucurați de un picnic oriunde pe parcursul traseelor, dar fără să faceți foc. Vă rugăm să nu lăsați gunoaie în urmă;
- La centrul de vizitare *Cuibul dropiei* veți putea folosi facilitățile și dotările disponibile vizitatorilor: parcare, toalete, locuri de joacă pentru copii.

Drumeții în ținutul dropiilor de la Salonta (Ghidul rutelor tematice)

Laura TURDEAN

Oradea, 2023

ISBN 978-973-0-38349-2



Introducere | Bine ați venit!

Patrimoniul are un potențial uriaș în a susține comunitatea locală. Pe lângă beneficiile tangibile, precum crearea de noi locuri de muncă, asigură consolidarea mândriei locale prin recunoașterea valorilor culturale și naturale.

Deoarece patrimoniul reprezintă o moștenire transmisă generației următoare, este imperativ să aducem în discuție problema sustenabilității. Cum ne putem asigura că și noi vom putea transmite generațiilor viitoare aceste ansambluri de „bunuri” moștenite – în mod ideal, nealterate sau chiar îmbogățite? De aceea, acest ghid se adresează nu doar adulților, dar și celor mici.

Regularizarea apelor de la sfârșitul secolului XIX, care a avut ca rezultat desecarea mlaștinilor și utilizarea acestor terenuri pentru pășunat sau pentru agricultură, a adus cele mai mari modificări peisajului care odinioară era dominat de pajiști și păduri inundate periodic, mlaștini și insule, unde, în vremuri de restriște, oamenii se puteau refugia din fața tătarilor sau a turcilor.

Iată de ce expediția pe care v-o propunem e și o călătorie în timp, nu doar în spațiu.

Vă vom prezenta și un stil de viață al oamenilor care s-au adaptat acestor condiții naturale, ce inițial avea la bază păstoritul (creșterea animalelor), dar care, odată cu terenurile obținute din urma desecării mlaștinilor și a zonelor umede de pe vechile *puste*, s-a completat și cu agricultura, atrăgând aici familii întregi care au început să-și organizeze gospodăria în jurul acestor ocupații. Acesta era *tănearul*.

Ce cuprinde acest ghid

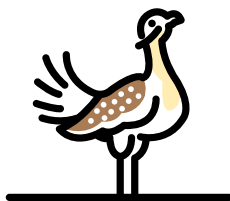
Ghidul pe care vi-l propunem are la bază mai multe rute tematice pentru care vă vom oferi ghidajul. Veți putea alege ruta liniară a pistei de biciclete Salonta – Gyula – Békéscsaba, care se învecinează cu cinci situri Natura 2000, sau ruta de tip rețea din zona centrului de vizitare *Cuibul dropiei*.

Pentru a-i implica și pe copii în această „expediție”, la sfârșitul mai multor capitole vă vom oferi câteva idei de activități pe care le veți putea face împreună cu ei.

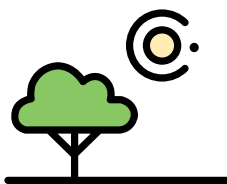
Haideți să pornim la drum!

Rutele tematice

Traseul 1:
Ținutul dropiei*

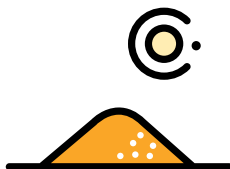


Traseul 2:
Bogății naturale ale stepii*



**Se poate face un circuit din traseele 1 și 2.*

Traseul 3 (circuit):
**Comori de odinioară
ascunse în pustă**



Traseul 4:
**În două țări, pe două roți:
Salonta-Békéscsaba**





Ținutul dropiei

Traseul duce la un stâlp electric, unde o linie de medie tensiune a fost introdusă sub pământ, pe un tronson de peste 6 km, pentru a proteja dropiile de eventualele coliziuni care le pot fi fatale. Pe parcursul traseului vor putea fi observate locurile tipice pentru hrănit, rotit și cuibărit.

Itinerariu:

- punct de pornire: centrul de vizitare *Cuibul dropiei*
- via: turn de observare
- punct de sosire: stâlp cablu subpământare
- mijloc de transport: pe jos, pe bicicletă
- distanța: 6,6 km
- durata (doar dus): cca 2h10' (pe jos) / 1h10' (pe bicicletă)

Obiective și atracții:

a. Dropia în România - de la o specie emblematică a stepei la un simbol salontan

b. Locuri de hrănire, rotit și cuibărit

a. Dropia în România - de la o specie emblematică a stepei la un simbol salontan

Dropia (*Otis tarda*) este cea mare pasăre zburătoare din Europa. Clasificată ca specie vulnerabilă pe plan global, a cunoscut un declin covârșitor în urma fragmentării habitatelor sale întregi de odinioară – steпа eurasiană. Până la mijlocul anilor 1950, ea a dispărut din cea mai mare parte a Europei și acest lucru s-a întâmplat și în România, unde, în urma naționalizării, pajiștile (habitatele sale naturale) au fost desțelenite și transformate în culturi agricole. La aceasta scădere au contribuit și mecanizarea agriculturii, vânătoarea, respectiv braconajul.

Știați că

În urma unor săpături arheologice în Câmpia Tisei și la Salca-Oradea, au fost descoperite oase de dropie, posibil folosite ca unelte și care datează din neolitic.¹



Dropii la Salonta

¹<https://journals.openedition.org/physio-geo/1052?lang=en>



Pe de altă parte, observațiile pe care le-am efectuat pe teren, începând cu 2007, confirmă faptul că există la Salonta o mică *populație transfrontalieră*, de aproximativ 40-50 de exemplare, care folosesc teritoriile de-o parte și de alta a graniței cu Ungaria, în zona Salonta-Mezőgyán.

Descoperirea întâmplătoare a cuibului de dropie, în primăvara lui 2020, este dovada incontestabilă a cuibăritului în România a acestei specii, considerate cândva dispărută din fauna țării noastre. Iar dacă luăm în calcul și tiparul comportamental al speciei, faptul că dropiile tind să folosească locuri tradiționale pentru *rotit* (ritualul de curtare al masculilor) și pentru cuibărit, avem toate motivele să credem că dropiile și-au păstrat de-a lungul anilor la Salonta un ultim centru de rezistență.



Cuib de dropie într-o parcelă de grâu, Salonta, mai 2020 / Foto: Ioan Matiu jr.

Știați că

Dropiile de la Salonta reprezintă *unica populație viabilă de dropii din România*.

b. Locuri de hrănit, rotit și cuibărit

Dropiile de la Salonta utilizează mai ales pajiști, culturi de rapiță, lucernă, cereale, terenuri necultivate și mai rar alte culturi, cum ar fi: porumb sau floarea-soarelui. Raportul potrivit al acestor terenuri a contribuit la menținerea unei populații viabile în această zonă a țării și, totodată, îi conferă peisajului un caracter *mozaicat*, fiind astfel mai în măsură să adăpostească și alte specii de animale.

Primăvara și vara - pajiștile, culturile de lucernă, terenurile necultivate, ogoarele verzi sunt locuri prielnice pentru hrănit, de unde își pot procura hrana de tip omnivor – atât animală (miriapode, insecte, melci, mamifere mici sau chiar pui mici de păsări), cât și vegetală (rapiță, lucernă, grâu). Pe timpul iernii, dropiile pot fi adesea văzute hrănindu-se în grupuri mai mari, pe parcele de rapiță, aceasta fiind principala lor sursă de hrană în sezonul rece.

Trei masculi de dropie pe o parcelă de rapiță, Salonta



Sezonul de reproducere începe în martie-aprilie cu fenomenul specific de curtare numit *rotit*. Ca în cazul multor altor specii, reproducerea este una dintre cele mai



importante evenimente din viața unei dropii. Masculii ajung la maturitate sexuală la 4-5 ani, iar femelele la 3-4. În timpul rotitului, dropiile își mișcă corpul în așa fel încât penele albe să iasă în evidență. Astfel, ei vor fi observați cu ușurință de către femelele aflate la mai mulți kilometri distanță. Ca să le atragă, masculii își continuă „dansul”, iar când femelele se apropie, își etalează cu mândrie penele albe și se rotesc în jurul femelelor.

După împerechere, femela părăsește locul de rotit și caută un loc potrivit pentru cuibărit, unde va putea depune și incuba nederanjată, singură, ouăle (între 1-3). Sunt femele care, de-a lungul vieții, au ajuns să aibă locuri consacrate de cuibărit. Dacă prima încercare de cuibărit eșuează, femela poate depune o nouă pontă, cu un ou de regulă.

Cuibul, o adâncitură cu un diametru de 30-40 cm, scormonit de femelă în sol, se află de obicei pe pajiști, pârloage, în lucernă sau chiar în parcele de cereale, în care se camuflează perfect. Puii sunt *nidifugi* (părăsesc imediat cuibul după eclozare).



Dropioi în sezonul de rotit / Foto: Béla Motkó



Femelă de dropie cu pui / Foto: Béla Motkó

Știați că

Dropiile au o rată de reproducere scăzută. Conform unui studiu efectuat în Spania, o femelă de dropie, de-a lungul vieții sale (în medie de 10 ani), poate crește cu succes doar 1,4 pui.

Ilustrație: Szabolcs Kókay

Viziunea noastră este ca populația de dropii de la Salonta să se stabilizeze și să crească, iar dropia să devină un simbol al orașului, un motiv de mândrie pentru fiecare locuitor – de la copii până la persoane mai în vârstă, care poate încă-și mai aduc aminte de vremurile când locuiau pe tărâni și se învecinau cu aceste păsări enigmatice.





Activități pentru copii



Lectură

Dropia și șoimul

Extras și tradus din volumul „Operele complete ale lui András Fáy: Povești și alegorii”, vol. 1, publicat de Károly Geibel la Budapesta în 1843.²

La o reuniune a păsărilor, dropia luă cuvântul și le făcu propunerea de a însuși tainele alergatului:

- Haideți să învățăm această măiestrie de la animalele cu patru picioare! Să unim agilitatea aripilor cu rapiditatea picioarelor!

Multe păsări au aprobat, dar nobilul șoim îi preveni:

- Mai bine uitați de sfatul ăsta neisprăvit care ne-ar alunga din neamul zburătorilor și ne-ar oropsi să nu ne mai simțim acasă nici în aer, nici pe pământ. Iar tu, pasăre de plumb, știu de ce ne amăgești – ești greoaie și neajutorată la zbor!

Poate fi folositor să urmezi exemple bune de la străini, dar numai cu chibzuință. Fiecare neam are talentul său și nu merită sacrificat de dragul de a-i copia pe alții.



Cunoaștere și creativitate | Muncă în echipă



1. Citiți pe roluri.
2. De ce șoimul numește dropia „pasăre de plumb”?
3. Ce „talente” are dropia? Dar șoimul? Notează cel puțin trei pentru fiecare. Apoi, alege o specie, concentrează-te pe un singur „talent” și desenează acea pasăre ca și cum ar fi un supererou.

Ilustrație: Szabolcs Kókay

²<https://play.google.com/store/books> - Fáy András szépirodalmi összes munkái: Mesék és allegoriák, p. 187



Bogății naturale ale stepei

De-a lungul traseului vă veți putea familiariza cu steпа panonică și caracteristicile pusteі salontane. *Lacul cu stuf* va arăta la o scară mică cum arăta peisajul umed și mlăștinos al Salontei până în a doua jumătate a secolului XIX.

Itinerariu:

- punct de pornire: turn de observare
- via: *Lacul cu stuf*
- punct de sosire: centrul de vizitare *Cuibul dropiei*
- mijloc de transport: pe jos, pe bicicletă
- distanța: 7,7 km
- durata (doar dus): cca 3h (pe jos) / 1h30' (pe bicicletă)

Obiective și atracții:

a. Stepa panonică

b. Ce este un ecosistem?

c. Specii protejate de interes comunitar din zona Salontei

a. Stepa panonică

Regiunea biogeografică panonică*, cu pusta - peisajul său predominant, acoperă doar 3% din suprafața Uniunii Europene, adăpostește 55 tipuri de habitate de interes comunitar și un număr mare de specii protejate. Pe lângă plante (46 de specii) și animale (118 specii) menționate în Directiva Habitare, în această regiune trăiesc aproximativ 70 de specii de păsări amenințate, incluse în Anexa I a Directivei Păsări¹.

*Regiunea panonică cuprinde întregul teritoriu al Ungariei și regiuni periferice din Republica Cehă, Slovacia, Ucraina, România, Serbia, Croația.



¹http://publications.europa.eu/resource/cellar/cd7b58a8-dbeb-4093-8269-6d5a2951563a.0002.02/DOC_1



Dincolo de valoarea acestei regiuni din prisma biodiversității, trebuie să menționăm și importanța protejării acestor habitate, care de multe ori se află sub amenințare sau într-un echilibru fragil din cauza cererii tot mai mari pentru noi terenuri arabile sau pentru diverse proiecte de dezvoltare și infrastructură.



Directiva Habitate și Directiva Păsări sunt instrumente legislative care stau la baza conservării naturii în spațiul comunitar european.

În cifre:

Anexa I a Directivei Habitate include 233 de habitate naturale europene, din care 71 sunt amenințate cu dispariția și clasificate de tip prioritar².

Dintr-un total de peste 500 de specii de păsări pe care le găzduiește Europa, Anexa I a Directivei Păsări cuprinde 194 de specii de păsări periclitare.

Detalii:

<https://ec.europa.eu/environment/nature/natura2000/>



**Pajiștile și mlaștinile sărăturate panonice (1530) reprezintă unul dintre habitatele periclitare din spațiul Uniunii Europene. Se găsesc cu precădere în Bazinul Carpatic și figurează în Anexa I a Directivei Habitate, ceea ce înseamnă că pentru conservarea celor existente se recomandă să fie desemnate *situri de importanță comunitară* (vezi pag. 35).*

Intervențiile antropice din ultimele două secole au dus la deteriorarea și distrugerea unor importante habitate naturale - zone umede cu bălți, mlaștini, lunci inundabile, pajiști, iar habitatele semi-naturale pe care azi le mai găsim în Bazinul Carpatic reprezintă doar o rămă a biodiversității de odinioară.

² <https://inspire.ec.europa.eu/document/HabDir>



i **Acvila de câmp** (*Aquila heliaca*), o specie reprezentativă a stepei panonice

Precum dropia, este o pasăre amenințată cu dispariția, fiind clasificată ca specie vulnerabilă la nivel global. Aria de distribuție a acvilei de câmp include Europa centrală și de sud-est. Este o pasăre răpitoare de talie mare, cu o anvergură a aripilor de circa 2 metri. Se hrănește mai ales cu mamifere de talie mică și medie (șoareci, popândăi, hârciogii, iepuri). Perechile formate rămân împreună pe durata întregii vieți.

Vârsta maximă înregistrată la exemplarele care trăiesc în sălbăticie este de 26 de ani, iar la cele în captivitate - 44 de ani. În România acvila de câmp poate fi văzută cu precădere în zonele de câmpie cu arbori solitari. La ora actuală, se cunosc doar două perechi cuibăritoare în România, dar din iunie 2022 a fost observată o pereche tânără la cuib în zona Salontei, exemplarele provenind probabil din Ungaria.



b. **Ce este un ecosistem?**

Un ecosistem reprezintă o comunitate de organisme vii (plante, animale, bacterii - mediul *biotic*) care trăiesc în relație cu mediul lor *abiotic* (climă, sol, apă) și cu care interacționează sub forma unui sistem. Complexitatea relațiilor ecosistemice face ca studiul lor să nu fie chiar ușor de realizat. Există multiple tipuri de relații: hrană și consumator, pradă-prădător, competiție, simbioză, comensalism (formă specifică de relații între indivizii unor specii diferite, în care una din ele obține hrană sau alte beneficii de la cealaltă, fără să o afecteze pe aceasta în vreun fel - pozitiv ori negativ) și altele. Toate aceste interacțiuni contribuie la creșterea nivelului de reziliență al unei comunități.



Un ecosistem de apă dulce natural, precum un lac, poate găzdui o mare diversitate de specii de floră și faună.
 Ilustrație: Szabolcs Kókay / © Directoratul Parcului Național Duna-Ipoly, Ungaria (Imagine ilustrativă)



Din păcate, omul, prin acțiunile sale în raport cu natura, în cele mai multe cazuri, influențează negativ aceste ecosisteme. De-aici a luat naștere sintagma *factorul antropic*, care de regulă poartă o conotație negativă. Poluarea ecosistemelor naturale cu deșeuri industriale, agricultura puternic industrializată (monoculturile, folosirea excesivă a îngrășămintelor chimice, drenarea zonelor umede pentru noi terenuri agricole, aratul pajștilor), lucrările hidrotehnice (regularizarea cursurilor apelor, îndiguirile, bararea lacurilor, construirea de microhidrocentrale care retează cursul natural al râurilor), vânătoarea necontrolată, braconajul sunt doar câteva astfel de exemple.

Există locuri neatinsse de om, unde aceste procese au loc în mod nealterat, iar natura își „reglează” singură cursul, cum sunt pădurile tropicale, stepele, zonele umede ale apelor neregularizate.

Intervențiile antropice din ultimele două-trei secole au accelerat ritmul evoluției acestor procese naturale, au dus la sărăcirea biodiversității și la deteriorarea sau distrugerea mai multor ecosisteme. În zilele noastre, agroecosistemele acoperă peste jumătate din suprafața țării, iar zonele umede împreună cu ecosistemele râurilor și ale lacurilor doar 3%³. Sunt atât de puține zone umede rămase încât ele nu ocupă nici măcar 1% din suprafața României. Este imperativ să le păstrăm pe cele existente.

³ <https://biodiversity.europa.eu/countries/romania>



Știați că

Serviciile ecosistemice sunt acele bunuri și servicii indispensabile vieții, pe care ecosistemele sănătoase le oferă în mod gratuit omenirii, de la cele mai simple (hrană, apă, aer, sol, lemn) la cele mai complexe (polenizarea, stocarea dioxidului de carbon sau retenția apei). Deteriorarea pe scară largă a

ecosistemelor naturale, ca urmare a activităților omenești, poate afecta covârșitor capacitatea acestora de ne oferi aceste beneficii. În contextul creșterii populației globale, al schimbărilor climatice, devine din ce în ce mai important să apreciem serviciile ecosistemice la justa lor valoare.



Activități pentru copii



Cunoaștere

1. Ce specii cunoști din imaginea alăturată? Ce știi despre ele?
2. Caută informații despre cel puțin trei specii și fă planșe despre ele.



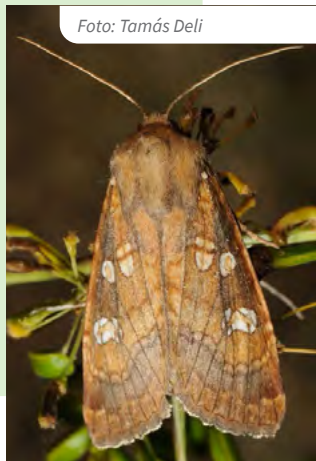
Despre o specie de interes comunitar și relația sa cu mediul în care trăiește Buha mare de semănătură* (*Gortyna borellii*) și chimenul porcului (*Peucedanum officinale*)

*apare în Anexa II a Directivei Habitatare, care include specii pentru a căror protecție se impune desemnarea de situri de importanță comunitară

Chiar dacă denumirea populară duce cu gândul la o specie de bufniță, buha mare de semănătură este, de fapt, un fluture nocturn. În pofida răspândirii largi în Europa, este una dintre cele mai amenințate specii de lepidoptere (ordin de insecte ce cuprinde molii și fluturi) de pe continent, una dintre cauze fiind distribuția limitată a plantelor cu care se hrănește, în speță, chimenul porcului. Are populații însemnate în Bazinul Carpatic. La Salonta, preferă sărăturile și mlaștinile cu tendințe de sărăturare. Petrece iarna în stadiu de ou pe graminee (plante cu tulpină păioasă). Primăvara, după eclozare, larva (omida) își caută o nouă plantă-gazdă, chimenul porcului, aceasta fiind singura

pe care o poate consuma. În august, omida intră într-un stadiu inactiv - crisalidă (pupă), și în cursul lunii septembrie va ieși fluturele adult care va putea zbura și se va putea reproduce până la primul îngheț. Buha mare de semănătură este amenințată cu precădere de transformarea pașiiștilor în teren arabil și de managementul neadecvat al acestora (pășunatul intensiv, folosirea pesticidelor, incendierea vegetației uscate).

Foto: Tamás Deli





Specii protejate de interes comunitar din zona Salontei

Pentru ca o specie sau o populație să trăiască, are nevoie de un habitat prielnic, de unde-și poate procura hrană, unde se poate reproduce, unde-și poate găsi adăpost și unde nu e expus la presiuni antropice. De cele mai multe ori, schimbările din ecosisteme, cum ar fi modificarea peisajului, atrag după sine dispariția sau fragmentarea habitatului mai multor specii. Iar presiunea din partea oamenilor de a „rupe” din aceste locuri adecvate pentru hrănire, odihnă, curtare, reproducere sau cuibărit este în continuare foarte mare.



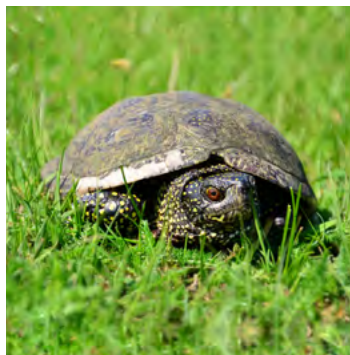
Iată de ce e deosebit de important ca aceste habitate să fie protejate. **Rețeaua de arii protejate Natura 2000** există tocmai pentru ocrotirea acestor locuri de reproducere, cuibărit, odihnă în timpul migrației și iernare a speciilor amenințate cu dispariția, dar și pentru păstrarea unor habitate naturale rare. Pe de altă parte, sunt recunoscute și interesele comunităților locale din siturile Natura 2000, fiind încurajate inițiativele și activitățile care țin de turism ecologic, păstrarea practicilor agro-pastorale prietenoase cu mediul, promovarea patrimoniului natural și cultural.

Câteva specii de interes comunitar din zona Salontei

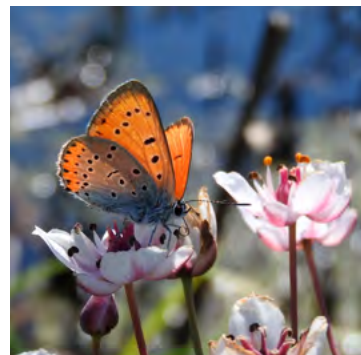
În ceea ce privește păsările, dropia ocupă un loc de cinste - ea putând fi observată aici tot timpul anului. Dar avem deopotrivă oaspeți de vară, care sosesc aici pentru a se reproduce: dumbrăveanca, sfrânciocul cu fruntea neagră, eretele sur - și oaspeți de iarnă, care vin pentru iernat, cum sunt ciuful de câmp, șorecarul încălțat sau eretele vânăț. Ocazional, poate fi văzut codalbul, dar și acvila de câmp sau șoimul călător. De asemenea, toamna sau primăvara pot fi văzute grupuri de cocori sau găște sălbatice. Dintre mamiferele protejate s-a semnalat prezența vidrei, a popândăului și a pisicii sălbatice. Dintre pești și reptile amintim țiparul și țestoasa de apă europeană, iar dintre nevertebrate - buha mare de semănătură și fluturile de foc al măcrișului.



Dumbăveancă
(*Coracias garrulus*)



Țestoasă de apă europeană
(*Emys orbicularis*) / Foto: Tibor Sos



Flutură de foc al măcrișului
(*Lycaena dispar*) / Foto: Anna Dénes



Mamifere

Popândău (Spermophilus citellus)

Este o specie endemică a Europei și strict protejată, care, în mare parte din cauza fragmentării habitatului, a ajuns în zilele noastre să fie clasificată în categoria *periclitat*. Considerat dăunător în secolul trecut, i se aplicau diverse metode de combatere. Trăiește în colonii, unde fiecare individ are propriul său sistem de galerii. Popândăul este o specie importantă în ecosistemele pajiștilor, iar conservarea sa e vitală pentru mai multe specii - galeriile acestuia sunt folosite de amfibieni și reptile, reprezintă principala sursă de hrană pentru șoimul dunărean, acvila de câmp, dihorul de stepă. Popândăul se observă foarte rar în jurul Salonteii, fiind găsit doar la est de Pusta Bar-modului, vizavi de localitatea Kőtegyán, pe pajiștile învecinate cu granița de stat.



Păsări

Erete sur (Circus pygargus)

Cuibărește aproape în fiecare țară europeană, cu toate acestea este o specie rară. Se estimează că populația din România numără sub o sută de perechi. Eretele sur este legat de pajiști, dar cuibărește și în culturi agricole. Își construiește cuibul pe sol, prin urmare agricultura are influențe considerabile asupra speciei. Pe meleagurile Salonteii, cuibărește în mod regulat, iar în anii cu creștere explozivă a șoarecilor de câmp (gradație), numărul ereților crește semnificativ.





Sfrâncioc cu fruntea neagră
(*Lanius minor*)

În România trăiește cea mai mare populație la nivelul Uniunii Europene. Este o specie de câmpie și de deal. Cu excepția zonelor montane, îl putem întâlni în toată țara. Ca urmare a intensificării agriculturii în Europa Occidentală, numărul de nevertebrate (principala sa sursă de hrană) a scăzut drastic. Un alt factor periclitant îl reprezintă tăierea șirurilor de arbori de-a lungul drumurilor, care asigurau speciei locuri de cuibărit. La Salonta poate fi observat în pâlcurile de salcâm și pe arborii crescuți în preajma stânelor sau a fermelor părăsite.



Amfibieni

Buhai de baltă cu burta roșie
(*Bombina bombina*)

Este o broască de mici dimensiuni, având o lungime de aproximativ 5 cm. Poate fi întâlnit în zonele de șes și deal cu o altitudine de până la 500 m. Utilizează habitate acvatice permanente și temporare, de la bălți, lacuri până la cursuri line și ochiuri de apă. Apare în apă în luna martie, iar din aprilie începe perioada de reproducere, când este activ și noaptea. Femela are nevoie de vegetație de care poate atașa ouăle. Se hrănește cu insecte, viermi, melci mici. În sezonul rece hibernează în gropi, galerii de rozătoare sau sub pietre. Specia e amenințată de degradarea habitatelor sale cu poluanți proveniți mai ales din agricultură.



Plante

Pălămidă

(*Cirsium brachycephalum*)

Considerată nu demult specie endemică în Bazinul Carpatic, recent a fost găsită și în Transilvania. Poate atinge o înălțime de 2 m. Preferă fânețele și mlaștinile sărăturoase. Factorii săi periclitantși sunt desecarea și aratul habitatelor. Din cauza pășunatului intensiv, este destul de rară pe pajiștile Salontei. O vom întâlni doar în petele umede de pe pârloagele mai vechi, în mejdele mlăștinoase cu caracter sărătuos.



Activitate pentru copii



Cunoaștere și creație | Muncă în echipă

Biodiversitatea reprezintă înșși suportul vieții pe Pământ. Ea presupune nu doar o varietate mare de specii vii (de la plante și animale la microorganisme), ci și sistemele complexe de relații dintre acestea și mediul în care trăiesc. Dacă o specie dispăre sau un habitat este deteriorat, vor fi afectate implicit și alte specii aflate în același mediu.

- Creați puzzle-ul unui ecosistem natural sau semi-natural, terestru sau acvatic, ales de voi. Puteți începe cu un desen sau un colaj. Numerotați speciile pe desen, iar în legendă notați denumirile lor.





Comori de odinioară ascunse în pustă

Pe parcursul acestui traseu vă vom prezenta așezări și peisaje care în zilele noastre fie nu mai există, fie au fost transformate în așa fel încât dovada existenței lor este aproape imperceptibilă. Acestea pot fi găsite pe hărțile vechi, de aceea vă invităm să le tratați ca pe niște comori ce așteaptă să fie descoperite.

Itinerariu:

- punct de pornire/sosire: centrul de vizitare *Cuibul dropiei*
- via: stația de epurare

- mijloc de transport: pe jos, pe bicicletă
- distanța: cca 12 km
- durata (dus-întors): cca 4h10' (pe jos) / 1h50' (pe bicicletă)

Obiective și atracții:

a. Mlaștini, pajiști și păduri

b. Movelele – monumentele puste

c. Regularizarea apelor și transformarea peisajului

d. Viața pe tănear

e. Pusta. Pustele de la Salonta

f. Păștori, haidăi, haiduci

a. Mlaștini, pajiști și păduri

Haideti să ne imaginăm acest peisaj dominat de apă – afluenți care se separă de râuri, pentru ca mai apoi să se unească iar - meandre șerpuitoare, brațe moarte, mlaștini, insule, stufăriș - un paradis pentru insecte, pești, amfibieni, reptile, păsări de apă!



Reconstrucție a peisajului de la Salonta, început de sec. XIX. Ilustrație: Márton Zsoldos



Harta rutelor tematice

Traseul 1:
Ținutul dropiei*



Traseul 2:
Bogății naturale ale stepelor*



*Se poate face un circuit din traseele 1 și 2.

Traseul 3 (circuit):
Comori de odinioară
ascunse în pustă



Traseul 4:
În două țări, pe două roți:
Salonta-Békéscsaba



Descoperă bogăția pustei de la Salonta!

Ca să fii sigur că nu te rătăcești, descarcă track-ul rutei tematice și urmărește traseul pe telefon (se poate deschide cu o aplicație de tipul GPX Viewer).

Detalii: www.dropia.eu

LEGENDĂ

-  Traseul 1
-  Traseul 2
-  Traseul 3
-  Traseul 4

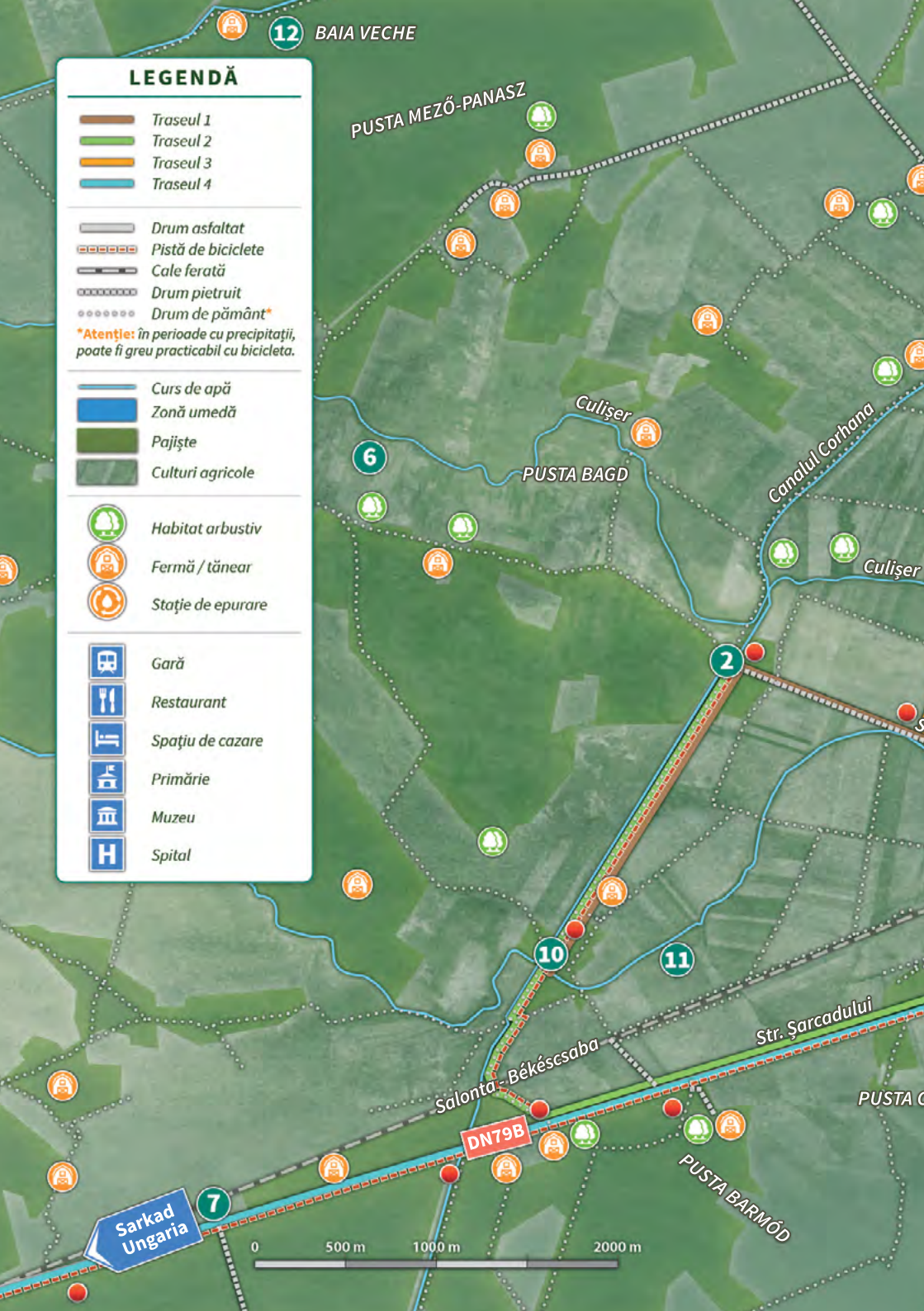
-  Drum asfaltat
-  Pistă de biciclete
-  Cale ferată
-  Drum pietruit
-  Drum de pământ*

*Atenție: în perioade cu precipitații, poate fi greu practicabil cu bicicleta.

-  Curs de apă
-  Zonă umedă
-  Pajiște
-  Culturi agricole

-  Habitat arbustiv
-  Fermă / tănear
-  Stație de epurare

-  Gară
-  Restaurant
-  Spațiu de cazare
-  Primărie
-  Muzeu
-  Spital



OBIECTIVE

- | | | | |
|---|--|----|--|
| 1 |  Cuibul Dropiei, centru de vizitare | 8 | Cârciuma Kajla (demolată în anii 1950) |
| 2 | turn de observare | 9 | braț de apă sec. XIX |
| 3 | Lacul cu stuf | 10 | stâlp cablu subpământare |
| 4 | Movila Trupului | 11 | posibila locație a Cetății Culișerului, distrusă în sec. XVI |
| 5 | Dealul Movila | 12 | băi (prima jumătate a sec. XX) |
| 6 | Movila Bagd | |  panou informativ |
| 7 | Cârciuma Oaia Neagră (demolată după 1920) | | |





Harta rutelor tematice din ținutul dropiilor de la Salonta | Oradea, 2023

Sursa datelor: Google © 2023 CNES / Airbus | © Maxar Technologies | © Airbus

Toate datele au fost introduse cu atenție, acestea însă nu prezintă garanție și nu pretind să fie complete. Scara hărții nu ne-a permis prezentarea grafică a tuturor drumurilor, elementelor de relief și a obiectivelor turistice.



Documentele istorice și mărturiile celor care au supraviețuit invaziilor tătărești (1241) și turcești (secolele XVI și XVII) astfel descriu peisajul din această zonă. Pâraiele Culișer și Ghepeș se desprindeau din Crișul Negru, formau bălți, mlaștini, insule și, după un traseu de aproape 100 km de meandre, se vărsau iar în râul-mamă.

Moșiile inițiale cu modeste așezări omenești, aflate la câte 3-5 sau uneori 10 km unele de altele, se stabileau pe insule (locuri neinundate) și în zonele despădurite. Până prin a doua jumătate a secolului XVIII, de-a lungul cursului Crișului Negru erau păduri nesfârșite de stejar și fag.



Activități pentru copii



Cunoaștere și creație | Muncă în echipă

1. Folosindu-vă de harta de pe pagina 27 și de descrierile de mai sus, desenați cum trebuia să fi arătat în concepția voastră peisajul natural caracteristic Salontei. Alegeți un punct de pe hartă și începeți desenul cu elementele din jur – ape curgătoare, mlaștini, păduri, pășuni sau drumuri. Completați apoi peisajul și cu alte elemente din descrierile de mai sus. Nu uitați de animale! Ați terminat? Felicitări, tocmai ați realizat propria voastră ilustrație de reconstrucție a peisajului din Salonta, din secolul XIX!
2. *Pentru copiii din Salonta:* cereți ajutor de la părinți sau profesori și căutați împreună locul de pe hartă! Faceți o poză ținând ilustrația încadrată în mijlocul pozei, în așa fel încât să se vadă și peisajul actual. Nu uitați să o postați pe Facebook sau Instagram cu #Salontamea.



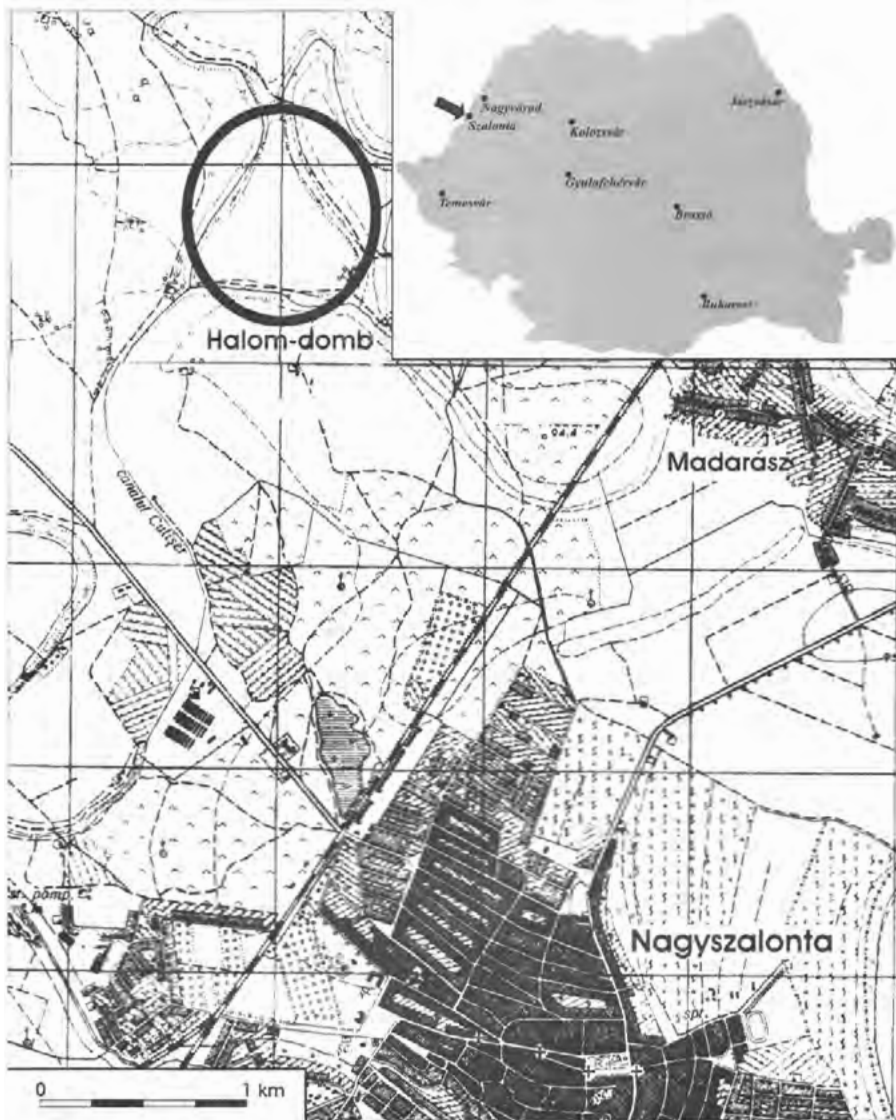
b. Movilele – monumentele puste

Movilele sunt ridicături de pământ – naturale sau artificiale, întâlnite mai ales în zonele de câmpie. Se presupune că inițial erau depuneri aluvionare, pe care omul ulterior a început să le utilizeze ca locuri de înmormântare (tumuli), semne de hotar, refugii din fața inundațiilor sau puncte de observare. Conform tradiției populare, în perioada precreștină erau considerate locuri sacre, unde se puteau săvârși diverse ritualuri - de la citirea semnelor cerești, vindecări, preziceri până la înmormântări, căci, din aceste locuri de veci înălțate, eroii îngropați îi puteau „veghea” pe urmași.

Cercetările arheologice au arătat că originile unor movile sunt înrădăcinate în neolitic și că ele găzduiau atât așezări, cât și necropole. Însă cele mai multe movile au rămas necercetate, iar prezența omenească nu s-a dovedit a fi tocmai de bun augur, ducând la deteriorarea formei lor originale - pe de-o parte, din cauza jefuirii unor morminte și, pe de altă parte, din cauza aplatizării movilelor cu utilaje agricole mecanizate, în vederea folosirii lor pentru culturi agricole.



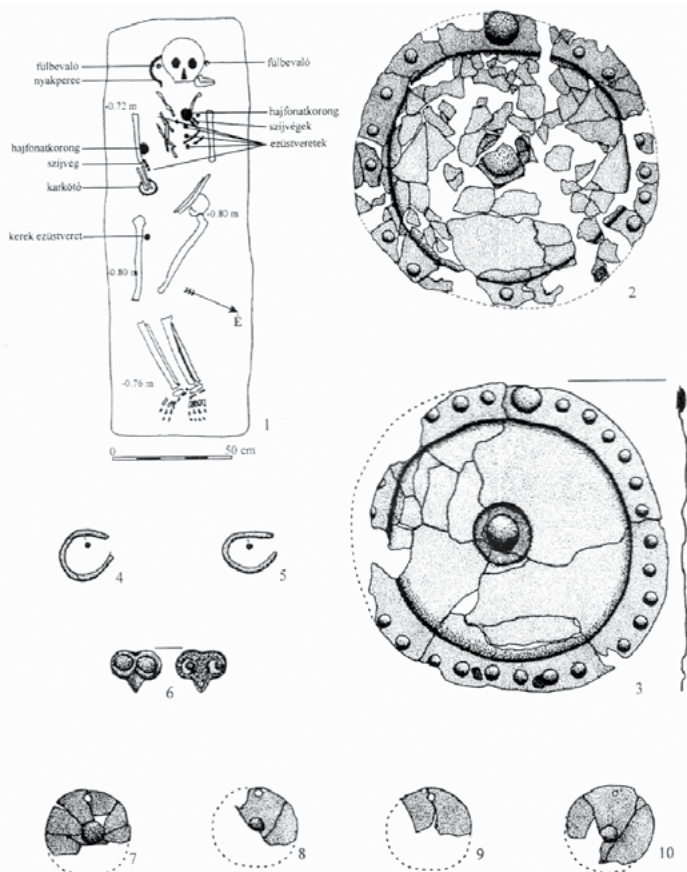
Se poate încerca o clasificare a movilelor în baza funcțiilor pe care le aveau. Cele mai vechi se aflau pe malurile apelor și erau locuri de veci sau așezări omenești. Movelele de hotar și cele de strajă datează din perioada medievală sau modernă. Deseori ele se situau în linie dreaptă, pentru a putea comunica între ele cu sunete de alarmă sau semnale de fum și foc.





i Pe așa-numitul **Dealul Movila** (*Halom domb*), s-a descoperit în 1962 o așezare eneolitică (perioadă de tranziție dintre neolitic și epoca bronzului), aparținând culturii Tiszapolgár (3300–3100 î.Hr.). Tot în acest punct s-a identificat și o necropolă. Au fost descoperite două morminte (al unei femei și al unui bărbat) din epoca medievală timpurie (secolul X) - perioada descălecatului maghiar. Femeia, îngropată cu podoabe din argint și bronz aurite: cer-

cei, brățări, ornamente pentru păr sau îmbrăcăminte (de pildă, aplice cu motiv stilizat de cap de pasăre), e posibil să fi avut un rang superior. Bărbatul, probabil având un statut social similar, prezenta de-o parte și de alta a picioarelor craniu și oase de cal (posibil sacrificat). Materialul arheologic găsit aici include: un colier, un inel (ambele din bronz), vârfuri de săgeată, bețe ce proveneau dintr-o tolă de arcuri și scărițe de călărit, toate din fier.





Activități pentru copii



Cunoaștere și creație

1. Folosindu-vă de planșele cu materialele arheologice de la Movila Trupului (*Testhalom*)* și Dealul Movila (*Dombhalom*), desenați versiunea voastră de bijuterii, piese vestimentare sau vase din lut. Nu uitați să precizați din care perioadă v-ați inspirat (neolitic, epoca bronzului, Evul Mediu timpuriu).



Cunoaștere și creativitate | Muncă în echipă

2. Efectuați traseul *Comori de odinioară ascunse în pustă*, apoi faceți o cronologie a descoperirilor arheologice de la Salonta.
3. Pornind de la inventarul oaselor de animale găsite la *Testhalom**, faceți un inventar al animalelor ale căror oase ar putea fi găsite de către viitori arheologi, în zona în care locuiți (sau în vecinătatea ei). Încercați să separați animalele domestice de cele sălbatice. Faceți excursii cu părinții sau colegii, observați natura înconjurătoare, căutați care sunt speciile care trăiesc în zona voastră. Vizitați cel mai apropiat muzeu. Care credeți că vor fi artefactele vremurilor noastre pe care le vor găsi arheologii din viitor? Ce le vor spune aceste obiecte despre noi? Notați totul pe o fișă de inventar și observații.

*Detalii despre *Movila Trupului (Testhalom)* găsiți pe panoul nr. 3 (Str. Ghestului), pe traseul *Comori de odinioară ascunse în pustă*.

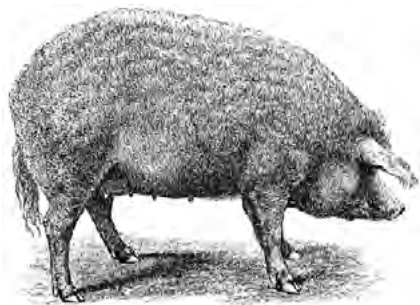


Regularizarea apelor și transformarea peisajului

Albiile râurilor se schimbau în mod continuu sub acțiunea apelor. Datorită revărsărilor, apăruse o floră și o faună caracteristice stufărișurilor și mlaștinilor. Ploile și dezghețurile însemnau anual un volum mare de apă care se prăvălea de pe munți și de pe dealurile înconjurătoare.

Date din 1816 arată că, din cauza inundațiilor, 300 de case din Salonta au fost distruse, iar populația locală suferea de foamete, deoarece terenurile agricole erau acoperite de ape sau se transformaseră în mlaștini.

În *Dicționarul geografic al Ungariei* din 1851, Salonta figurează având 10.300 de locuitori, care, în pofida hotarelor vaste, iau în arendă puste și pământuri de la moșieri locali, întrucât domeniile proprii nu acopereau nevoile populației. Localnicii creșteau vaci, oi, se ocupau cu albinăritul, dar cultivau și lubenița pe scară largă, care se pare că ar fi fost adusă aici în timpul ocupației otomane.

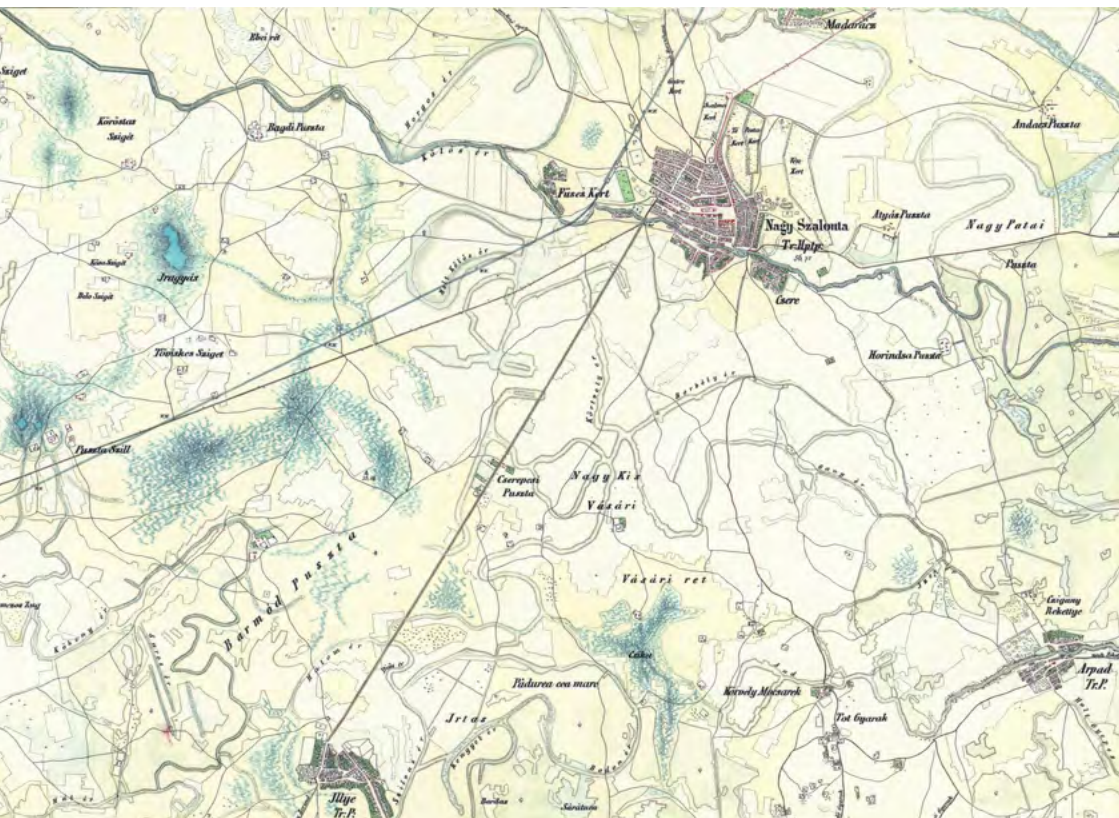


Știați că

La Salonta se dezvoltase o nouă rasă de porci – Porcul roșu de Salonta, care în secolul XIX a început să dispară făcând loc Mangaliței. Porcii erau crescuți pe mlaștinile, câmpiile inundate și în pădurile de stejar din zona Salontei.

Porc roșu de Salonta / Sursa: www.arcantum.hu

La sfârșitul secolului XIX, regularizarea apelor curgătoare urma să protejeze populația locală de inundații, dar avea să aducă schimbări drastice peisajului din zonă.



Împrejurimile Salontei pe harta celei de-a doua ridicări topografice a Imperiului Habsburgic (1819-1869).
Sursa: <https://mapire.eu/>



d. Viața pe tănear

Motto: Pe când [János] Arany* își trăia fericit copilăria, ținutul mlăștinos, din care și Salonta face parte, încă ilustra cu fidelitate denumirea de „pajiște mocirloasă” (magh. Sárkrét). Ape line, întinse și de mică adâncime, o abundență de fânațe, pășuni, ape sălbatice, câte-un petec de pădure sau luminiș și, în acest peisaj, milioane de animale de jur împrejur - iar printre ele - omul, în număr atât de mare cât natura putea susține.



János Arany, litografie de Miklós Barabás (1848).
Sursa: Miklós Barabás / Wikimedia Commons

Dr. Károly Viski – Poporul lui Arany
(schیțe de obiecte etnografice)

i ***János Arany** (1817–1882) a fost un poet și prozator maghiar, născut la Salonta, când localitatea făcea parte din Regatul Maghiar. A fost deopotrivă jurnalist, traducător, profesor, membru și secretar al Academiei Maghiare de Știință.

Conform *Dicționarului etnografic maghiar*, tănearul era o așezare țărănească, permanentă, întâlnită în mod dispersat la periferiile satelor și orașelor aflate în zonele de câmpie, care cuprindea, de regulă, o locuință și câteva anexe. Tănearurile s-au dezvoltat la scară largă începând cu secolul XVIII, odată cu dreptul țăranului de folosință asupra pământului sau de proprietate asupra acestuia, și a durat până la reorganizarea în masă a agriculturii și la naționalizare, când multe dintre ele au intrat în componența parcelelor agricole.



Port popular din Comitatul Bihor, zona Salontei, sec. XIX-XX. Acuarelă de Arthur Heyer / Sursa: OSZK MEK*



Știați că

Bărbații – atât domnii, cât și țăranii - pe vremea lui János Arany purtau pălării negre cu un bor lat de trei degete, pe care le decorau cu colilie (plantă decorativă, cu peri mătăsoși, albi).

Înainte, când erau încă multe păsări în zonele mlăștinoase salontane bărbații purtau pene de egretă sau de cocor la pălărie. Doar păstorii și-au păstrat vechile pălării cu borul lat.

Majoritatea salontanilor practicau o agricultură de subzistență. Cultivau viță de vie, pomi fructiferi, sfeclă de zahăr, mac, tutun, sorg. Mecanizarea agriculturii a înlesnit folosirea îngerășmintelor naturale și se practica rotația culturilor. Dintre cereale, se cultivau: grâu, porumb, ovăz, mei, iar pentru nutrețul animalelor aveau loturi de lucernă, trifoi și rapiță.

După unirea Transilvaniei, Banatului și a Crișanei cu Regatul României și în urma Reformei agrare din 1921, marile proprietăți au fost fărâmițate și reparcelate. Asta s-a întâmplat și cu o pășune (Pusta Péterháza) aflată atunci la periferia târgului. Aici s-au construit locuințe pentru „coloniștii” români veniți din alte sate și orașe bihorene, zona fiind și astăzi cunoscută sub denumirea de „Colonia”.

Știați că

Chiar dacă școala era obligatorie, în 1905, din cei 2.902 copii salontani, doar 1.942 frecventau școala. Motivul era numărul mare de copii care trăiau pe tănearuri și care

nu puteau ajunge la școlile din localitate. Astfel, în octombrie 1905, se deschid două școli pe pusta salontană pentru educarea copiilor de pe tănearuri.



*Păstor din Hortobágy în suman brodat (Ungaria, 1908). Sursa: Fortepan / Muzeul Geografic Maghiar, Compania Mór Erdélyi**



*Femei și copii pe tănear (Ungaria, 1915). Sursa: Fortepan / Melinda Ongrádi**

Așa se alătură etnici români unei populații care, la începutul secolului XX, era una preponderent maghiară. Noua graniță care a fost trasată în aceste părți nu a divizat doar pășuni sau alte proprietăți, dar a oprit și libera circulație a persoanelor și a mărfurilor.

Odată cu colectivizarea (1949-1962), când marile întreprinderi agricole de stat au înghițit pământurile micilor fermieri, au început să dispară și tănearurile. Din cele 430 de tănearuri tradiționale care erau în zona Salonteii la începutul secolului XX, au mai rămas în jur de 15, dar și acestea fuseseră reorganizate pentru a fi folosite de noile cooperative comuniste.



Activități pentru copii



Cunoaștere și creativitate | Muncă în echipă

1. Alege un tănear de pe hartă. Imaginează-ți că ești o femeie, un bărbat sau un copil care locuiește acolo. Puteți lucra și în echipe. Descrie cum ar decurge o zi pentru fiecare în parte.
2. *Pentru copiii din Salonta:* Căutați și adunați informații despre vechile tănearuri. Întrebați-i mai ales pe bunici, pe oamenii în vârstă care au prins acele vremuri. Notați cu atenție mărturiile lor. Cereți să vă arate și fotografiile dacă au.



Cunoaștere și creație

3. Fă o schiță, o hartă sau un desen care să conțină elementele principale ale unui tănear.



e. Pusta. Pustele de la Salonta

Din punct de vedere geografic și etnografic, pusta reprezintă o suprafață relativ mare, folosită pentru creșterea animalelor.

Precum în alte părți ale Europei (Marea Britanie, Germania, Franța, Polonia etc.), pustele au început să apară în secolele XIII-XIV și s-au menținut până în secolul XVIII, când dările au ajuns foarte mari, au izbucnit epidemii, războaie, dar au avut loc și schimbări de natură economică.

Pustele de la Salonta

Până în 1598, existau în regiune 22 de așezări care au fost distruse de turci. Supraviețuitorii s-au refugiat în pădurile din împrejurimi, pe insulele din mlaștini și în satele mai sigure. În urma distrugerilor provocate de războaiele cu turcii, aceste așezări s-au depopulat, iar apoi în izvoarele istorice apar sub denumirea de *puste*, în lat. *praedium*: Andacs, Atyás, Bagd, Barmód, Erdöpatai, Pata, Mező-Panasz, Mezőgyarak, Kisvásári, Nagyvásári, Pata, Répás-Keszi, Simon-Kerék, Szil, Vimér etc.

La un recensământ al *porților** din 1552, aceste așezări însumează un total de 384 de porți, cărora le corespund circa patru iobagi/poartă, proprietățile împărțindu-se între moșieri locali, cum erau frații Toldi și mai ales Episcopia catolică de la Oradea.



***poartă:** impozitul se lua în funcție de poarta prin care intra un car încărcat cu cereale păioase (1342). Unei porți îi corespundeau patru iobagi sau 12 jeleri (țăran fără pământ sau cu puțin pă-

mânt, care muncea pe moșiile nobililor, dar care nu avea regimul juridic al iobagilor) (1609), apoi unei porți îi aparțineau patru cari cu patru roți, cu animalul trăgător și un iobag sau 16 jeleri¹.

¹<http://mek.oszk.hu/02100/02115/html/4-1027.html>



Salonta/Szalonta în schimb, până în secolul XVI era o așezare neînsemnată, unde familia nobiliară Toldi avea domenii, și unde trăiau circa 300 de persoane. În 1606, István Bocskai, principele Transilvaniei, pentru a răsplăti vitejia celor 300 de *haiduci** din Culișer/Kölesér (conduși de Gergely Jothe, care urma să ajungă căpitan al Salonteii timp de cinci decenii), le donează localitatea Culișer. Însă, în urma luptelor cu turcii, târgul se afla în ruine, iar haiducii se stabilesc la Salonta, care, neafându-se la confluența vreunui drum important (spre Oradea sau Gyula), era mai ferită de o eventuală invazie. Haiducii se organizează miliar – stabilesc căpetenia regiunii la Salonta, ridică o cetate de apărare și, în cinci decenii, Salonta devine un oraș înfloritor.



Haiduc din județul Veszprém, Ungaria (gravură din sec. XVII) / Sursa: Dicționarul etnografic maghiar



***haiduc:** provine din magh. *hajdú*, *hajtó*, ultimul dând regionalismul haidău / haiduc: (Inv.) soldat de infanterie în vechea armată maghiară. / haidău: Om însărcinat cu paza vitelor mari. (Micul dicționar academic, ed. II, 2010)

Categorie socială derivată din creșterea vitelor. La origine, se presupune că erau păstori, vânzători². Erau însărcinați să apere și să ducă cirezile de vite spre

Viena și spre marile orașe din teritoriile aparținătoare coroanei austriece, fiind în acest scop înarmați. Întemeierea Pașalâcului de la Buda (1541) a tăiat calea comercială dintre Partium și piața austriacă, lăsându-i fără ocupație. În secolul XVI, principii transilvăneni îi așezau pe anumite domenii, unde îi înzestrau cu loturi de pământ, pretinzându-le să-l slujească la oaste.



Activități pentru copii



Cunoaștere și creativitate

1. Să presupunem că ai putea fi un haiduc, un haidău (păstor), un iobag, un moșier, un căpitan, un preot sau o cărciumăreasă de la Salonta din secolul XVII. Ce-ai alege și de ce?
2. Caută pe hartă pusele cu cele mai multe tănearuri. Ce crezi că influența numărul de tănearuri într-o pustă?

²Móczár J., 1906. Nagyszalonta 1606-1906, Nagyszalonta



Păștori, haidăi, haiduci

Păștoritul este una dintre cele mai vechi îndeletniciri ale omului. Diverse triburi nomadice au ocupat vaste teritorii ale stepei eurasiatice încă din secolul I î.Hr.: sciți, sarmați, huni, avari, mongoli. Iar dacă ne referim la Bazinul Carpatic, invazia mongolă din 1241 a lăsat locurile acestea pustiite, depopulate, astfel că de prin secolul XV ne întâlnim în literatura de specialitate cu termenul de *puste*.

În urma mai multor secole de invazii și lupte, cei rămași își reclădesc viața în aceste așezări depopulate, iau în arendă pustele învecinate și pun bazele unui sistem de pășorit extensiv – animalele erau ținute tot timpul verii pe pajiștile aflate mai departe de vatra propriu-zisă și iarna în anexele (grajduri) din apropierea locuințelor păstorilor. Treptat, din a doua jumătate a secolului XVIII, aceste gospodării sezoniere se dezvoltă, încep să se transforme în locuințe permanente (tănearuri), iar creșterea animalelor din pustele mai îndepărtate se mută în apropierea acestor gospodării. Odată cu mutarea întregii familii, apar și grădinile care, pe lângă animale, vor asigura mijloacele de subsistență pentru toată familia.

Dar cine erau cei care se ocupau de aceste animale? Ciurdarii (văcarii) aveau grijă de vite, stăvarii de cai, porcarii de porci, ciobanii de oi, iar ei puteau fi ajutați de boitari. Copiii mai mari erau cei care mânau găștele la păscut.

Fântâna cu cumpănă este poate una dintre cele mai reprezentative imagini ale pusteii pentru noi, dar în trecut avea o importanță vitală pentru adăparea animalelor. Pe hărțile vechi, sunt marcate atât tănearurile, cât și fântânile cu cumpănă. Numai în Pusta Barmod erau zeci de astfel de fântâni, fiecare cu propria denumire: Fântâna Tănearului oilor (*Birkatanya*), a Groapei de nisip (*Homokgödör*), Cireada vărgată (*Tarka gulya*) ș.a.



Porcarii (Ungaria, 1964). Sursa: Fortepan / Magyar Rendőr*



Știați că

Se puteau folosi fântânile cu cumpănă și pentru a da de veste păstorilor când era timpul adăpatului animalelor sau când puteau pofți la masă. Semnalul consta în mutarea

cumpenei sau a funiei într-o anumită poziție. Se pare că se folosea același sistem și pentru avertizarea haiducilor, care se ascundeau de jandarmi prin puste.

Adăparea vitelor din rasă Sura de stepă (Hortobágy, 1941) / Sursa: Fortepan / Fortepan*



Cârciumă din Kondoros (Ungaria, 1848) / Sursa: Muzeul Maghiar al Comerțului și Turismului/Europeana*



Știați că

Cârciumile din pustă se aflau de regulă la marginea drumurilor, la o zi sau la o jumătate de zi de mers de târgurile mai mari, unde administrația locală nu le putea supraveghea cu ușurință. Așa au ajuns ele să fie vestite pentru haiducii care se puteau refugia aici, dând astfel naștere mai multor povești și legende locale.



În două țări, pe două roți: Salonta-Békéscsaba

Pista de biciclete Salonta – Gyula – Békéscsaba merge paralel cu drumul de legătură dintre cele trei orașe, se învecinează sau traversează cinci situri Natura 2000: situl Salonta pe partea românească, iar pe partea maghiară: Sărăturile din Dél-Bihar, Canalul Gyepes, Pădurile Körösközi, Crișul Negru, Alb și Dublu.

Itinerariu:

- punct de pornire: centrul de vizitare *Cuibul dropiei*, Salonta
- via: Gyula
- punct de sosire: Békéscsaba (centru)
- mijloc de transport: pe bicicletă
- distanța (doar dus): cca 54 km
- durata (doar dus): cca 3h20' (pe bicicletă)

Obiective și atracții:

a. România: Situl Natura 2000 Salonta

b. Ungaria: siturile Natura 2000: Sărăturile din Dél-Bihar, Canalul Gyepes, Pădurile Körösközi, Crișul Negru, Alb și Dublu



În cele ce urmează, în acest ghid ne vom concentra doar asupra sitului Salonta. Informații despre siturile din Ungaria veți putea găsi pe panoul informativ de pe traseu, respectiv pe pagina de Internet a Parcului Național Körös-Maros, care le administrează: www.kmnp.hu



Foto: Directoratul Parcul Național Körös-Maros / Zoltán Sallai



Situl Natura 2000 Salonta

Este un sit de importanță comunitară ce fusese desemnat pentru protejarea popândăului și conservarea habitatului de tip **Pajiști și mlaștini sărăturate panonice (1530)*, unul dintre cele 71 habitate prioritare din totalul de 233 din spațiul comunitar, listate pe Anexa I a Directivei Habitate.



Popândăi / Foto: Anna Dénes



*Pajiști și mlaștini sărăturate panonice (1530)

Istoric

Precum în alte zone ale bioregionii panonice, acest tip de habitat, având în mare parte origine naturală, a fost puternic influențat de pășunatul animalelor, precum și de lucrările de asanare a terenurilor și de regularizare a apelor curgătoare efectuate de om la sfârșitul secolului XIX.

Solurile sărăturate au apărut în zonele apelor curgătoare și pe terenurile depresionare din Bazinul Carpatic. Ele s-au format sub influența creșterii nivelului apei freatice până la suprafață, ridicând totodată și sărurile minerale care au făcut parte din mlaștina sodică al Lacului Panonic, în urmă cu circa 10 milioane de ani.



Marea Panonică în urmă cu cca 10 mil. ani (reconstrucție estimativă) / Sursa datelor: Qorilla/Wikimedia

Dincolo de aceste sărături primare care au luat naștere prin lungi procese naturale, ca urmare a lucrărilor hidrotehnice (îndiguiri, canalizări etc.) de la sfârșitul secolului XIX, au apărut așa-numitele sărături secundare, prin drenarea zonelor umede și mlaștinoase de odinioară. Nivelul pânzei freatice a coborât, iar aceste terenuri au suferit o progradare salină și au început să fie folosite ca pășuni și fânețe. Cel mai probabil, solurile nesărăturate au fost primele care au fost deșțelenite și cultivate cu cereale, dintre acestea rămânând foarte puține ca pajiști.



În zilele noastre

Ca urmare a acestor intervenții antropice, numărul și calitatea acestor habitate a scăzut dramatic. De aceea, la nivelul UE, pentru conservarea pajiștilor și mlaștinilor sărăturate panonice trebuie desemnate arii protejate de importanță comunitară.

Primăvara, când pajiștile sunt inundate temporar, se transformă în mlaștini sărăturate, iar vara, când se uscă, prezintă pe alocuri pete albe de sare.



Solurile sărăturate au un conținut mic în humus și azot, oferind deci productivitate scăzută din punct de vedere agricol. Există, în schimb, niște plante excepționale - **halofitele** (sau plantele de sărătură), care s-au adaptat condițiilor dificile pe care le oferă sărăturile și clima din această regiune.



Albăstrică (*Aster tripolium*) / Foto: Anna Dénes



Sică (*Limonium gmelinii*) / Foto: Anna Dénes

Știați că

*Halofitele participă efectiv la formarea pajiștilor de pe solurile sărăturate panonice și prezintă mai multe asocieri de plante, dintre care unele au proprietăți medicinale, precum mușețelul (*Matricaria chamomilla*).*

Suprapășunatul, aratul pajiștilor, incendiile de vegetație sunt factori care contribuie la degradarea vegetațiilor halofile. De aceea, este nevoie de un management sustenabil al pajiștilor sărăturate panonice, care să asigure reglementarea pășunatului și utilizarea unui sistem extensiv de pășunat cu rase tradiționale.





Activități pentru copii



Cunoaștere | Muncă în echipă

1. Vizitați două tipuri de habitate: unul natural sau semi-natural (pădure, pajște, curs de apă, baltă) și unul artificial (livadă, grădină, parcelă de cereale, păstrăvărie, acvariu cu pești). Încercați să păstrați același tip de mediu în ambele cazuri: fie terestru, fie acvatic. Observați și notați cât mai multe vietăți: plante, ciuperci, animale (inclusiv nevertebrate) în ambele habitate. Notați și dimensiunile sectorului vizitat/analizat. Documentați ambele locuri cu fotografii, schițe.
2. Pe o coală A4, comparați cele două tipuri de habitate. Notați numele, tipul, dimensiunea părții analizate, vietățile observate. Discutați care este și rolul omului în ambele exemple.



Ilustrație: Szabolcs Kókay

În loc de încheiere

Ținutul dropiei de la Salonta poartă o istorie milenară. Elementele care au dispărut din patrimoniul său natural și cultural ne arată tocmai importanța și necesitatea protejării valorilor existente.

Un stil de viață mai atent față de natură, educația ecologică, susținerea micilor producători locali, a celor care militează pentru conservarea naturii și a patrimoniului cultural, practicile agricole prietenoase cu natura, implicarea în acțiuni pentru păstrarea tradițiilor și pentru promovarea valorilor culturale – toate contribuie la consolidarea mândriei locale și la formarea unei identități comune, bazate pe valori fundamentale.

Vă mulțumim pentru vizită și sperăm că v-a plăcut călătoria. Dacă doriți să simțiți cu adevărat puterea pusteii, vă invităm să parcurgeți traseele și în alte anotimpuri. Vă mai așteptăm în ținutul dropiei!



Ilustrație: Szabolcs Kókay



Bibliografie

(pentru acest ghid și pentru panourile informative aferente):

- Conscriptio, 1778, (A nagyváradi püspökség egykori javainak összeírása), HU MNL OL E 156 - a. - Fasc. 125. - No. 001
https://archives.hungaricana.hu/hu/urbarium/hu_mnl_ol_e156_a_fasc125_no001_a/
- Magyar Néprajzi Lexikon, 1977-1982, Budapest *<https://mek.oszk.hu/02100/02115/#>*
- Repertoriul monumentelor naturii, arheologice, istorice, etnografice, de arhitectură și artă din județul Bihor, 1974, Oradea
- Biszak, E., Kulovits, H., Biszak, S., Timár, G., Molnár, G., Székely, B., Jankó, A., Kenyeres, I.: Cartographic heritage of the Habsburg Empire on the web: the MAPIRE initiative. / Conference: 9th International Workshop on Digital Approaches to Cartographic Heritage Budapest, 4-5 September 2014, At 26-31, Volume: 9
- Borovszky S., 1901: Magyarország vármegyéi és városai
https://www.pechy-de-pechujfalu.hu/myfiles/htmls/borov/bihar_x/bihar_xx.html
- Bölkényi Kiss K., 2016: Az erdélyi magyarok mezőgazdasági öröksége. II kötet
- Dánielisz E. (szerk.), 2009: Nagyszalonta népköltészeti hagyományairól, Nagyvárad
- Dánielisz E., 2003: Monografia municipiului Salonta în date: cronologie locală, culturală și urbanistică, Salonta
- Dánielisz E., 2009: Salonta în secolul XX, Oradea
- Dánielisz E., 2008: Nagyszalonta a 20. Században, Nagyvárad
- Dánielisz E., 2003: Nagyszalonta évszázadai: hely- és művelődéstörténeti, urbanisztikai kronológia, Nagyszalonta
- Dánielisz E., 1993: Szalontai séták, Nagyvárad
- Dărăban I.N., Arsene GG, Turcuș V., Ardelean A, 2013: Assessment on bio-economical potential for medicinal plants in salty meadows from the Aradului plain (w. Romania). Studia Universitatis "Vasile Goldiș", Seria Științele Vieții; 23(1): 71-78
<http://www.studiauniversitatis.ro/pdf/23-2013/23-1-2013/SU23-1-2013-Daraban.pdf>
- Fazecaș G., 2010: Așezarea aparținând epocii bronzului de la Salonta - Testhalom. Sondajul arheologic din anul 1958 în volumul H. Pop, I. Bejinariu, S. Băcșeț, D. Băcșeț (eds.) - Identități culturale și regionale în context european. Studii de arheologie și antropologie. In memoriam Alexandri V. Matei (Bibliotheca Musei Porolissensis XIII), Zalău, 111 - 121.
- Fényes E., 1851: Magyarország geographiai szótára, Budapest
<https://archive.org/details/magyarorszaggeogr01fnye>
- Gogâltan, F., Fazecaș, G., 2018: At the South-Eastern Edge of the Otomany-Füzesabony Cultural Complex, Gesta XVII/2, 47-62
- Gyulai F., 2006: Historical Plant-Biodiversity in the Carpathian Basin
<http://citeseerx.ist.psu.edu/viewdoc/download?doi=10.1.1.620.8238&rep=rep1&type=pdf>
- Herman O., 1887: A magyar halászat könyve, Budapest
<http://mek.niif.hu/03100/03104/html/>
- Jakab G.(szerk.), 2012: A Körös-Maros Nemzeti Park Növényvilága, Szarvas



- Lakatos-Balla A., 2005: Honfoglalás kori sírok Nagyszalonta-Halom-dombról (Salonta, Romania), *Communicationes Archaeologicae Hungariae*
- Móczár J., 1906: Nagyszalonta 1606-1906, Nagyszalonta
https://www.europeana.eu/en/item/92006/BibliographicResource_1000095232872
- Murádin L., 2013: Utak és nevek (Településnevek erdélyi és partiumi utakon), Nagyvárad
https://www.europrint2000.ro/html/Utak_es_nevek.html
- Nyakas M., 2005: A bihari kishajdú városok története (Bocskai-szabadságharc 400. évfordulója 5. Debrecen, 2005)
https://library.hungaricana.hu/en/view/MEGY_HAJB_Sak_16_Bihari_05/?pg=0&layout=s
- Petrovici M., 2015: Atlas al speciilor de păsări de interes comunitar din România, Coordonare științifică: Societatea Ornitologică Română și Asociația pentru Protecția Păsărilor și a Naturii „Grupul Milvus”. Proiect cofinanțat din Fondul European de Dezvoltare Regională
- Pop I., 1968: Flora și vegetația Câmpiei Crișurilor, București
- Rozvány Gy., 1870: Nagy-szalonta mezőváros történelme (monographiája), *Gyula*
http://misc.bibl.u-szeged.hu/24978/1/014_007_001-142.pdf
- Varga Z. (szerk.), 2014: A Pannon régió élő öröksége - a NATURA 2000 hálózat
- Viski K., 1919: Arany népe, Nagyvárad <https://mek.oszk.hu/18000/18092/18092.pdf>
- World Tourism Organization and European Travel Commission (2017), *Handbook on Marketing Transnational Tourism Themes and Routes*, UNWTO, Madrid.
- Zsigmond J., 1940: Bihar vármegye a török pusztítás előtt, Budapest
http://adatbank.transindex.ro/html/alcim_pdf3242.pdf

Pagini web:

- Biodiversity information system for Europe
<https://biodiversity.europa.eu/countries/romania>
- European Commission, Nature and biodiversity
https://ec.europa.eu/environment/nature/index_en.htm
- Kiskunsági Nemzeti Park
<https://www.knp.hu/hu/kunhalmok-es-foldvarak-a-duna-tisza-kozen>
- Magyar Elektronikus Könyvtár <https://mek.oszk.hu/>
- Magyarország Nagylepkéi <http://www.macrolepidoptera.hu/>
- Mappa Generalis Terreni Oppidi Nagyszalonta, Anno 1812. // Magyar Nemzeti Levéltár Országos Levéltára
<https://maps.hungaricana.hu/hu/MOLTerkeptar/7550/?list=eyJxdWVyeSI6ICJzemFsb250YSJ9>
- Mapire - Történelmi Térképek Online (Arcanum) <https://mapire.eu/hu/>
- Natura 2000 Network <https://natura2000.eea.europa.eu/>
- Repertoriul Arheologic Național (RAN) <http://ran.cimec.ro/>

Mulțumiri pentru informații de specialitate:

Tudor Duică, Gruiu Fazecaș, Krisztina Havadtó, Attila Lakatos.



Titlul proiectului: ROHU-14 „Conservarea, protejarea și promovarea valorilor naturale din zona transfrontalieră Salonta-Békéscsaba - The Nature Corner”

Editorul materialului: Asociația Milvus Transilvania Vest

Data publicării: iunie 2023

Acest proiect este cofinanțat de Uniunea Europeană prin Fondul European de Dezvoltare Regională în cadrul Programului Interreg V-A România-Ungaria.

Text (inclusiv panourile informative aferente): Laura Turdean

Au contribuit: Attila Nagy, Judith Papp, Katalin Parragh

Copertă: *Dropii la Salonta/Mascul de dropie*. Ilustrații de Szabolcs Kókay

Fotografii: Asociația „Grupul Milvus” (cu excepția celor la care s-a precizat autorul/sursa)

Design grafic și tehnoredactare: Imago Media S.R.L.

**Copyright © Asociația Milvus Transilvania Vest, 2023
Toate drepturile rezervate.**

ISBN 978-973-0-38349-2

www.dropia.eu